

- EN Manual valve and nozzle carrier for telescopic tube (TelRo)
- ES Válvula manual y portaboquillas para tubo telescópico (TelRo)
- FR Mode d'emploi – Vanne manuelle et porte-buse pour tube télescopique (TelRo)
- PT Válvula manual e suporte de bocais para tubo telescópico (TelRo)

# TelRo

max.  
**10 bar**

**1**

X



Patent pending

Please read carefully before first use  
 Leer antes del primer uso  
 Veuillez lire impérativement avant la première utilisation  
 De leitura obrigatória antes da primeira utilização

The data listed in the original instructions are substituted by the values in this envelope. This envelope is part of the original instructions and is only valid with the original operating and safety instructions.

Los datos detallados en las instrucciones originales deberán sustituirse por los valores indicados en esta cubierta. Esta cubierta forma parte integral de las instrucciones de uso y solo tiene validez junto con las instrucciones de uso originales y las indicaciones de seguridad.

Les informations mentionnées dans les instructions d'origine sont remplacées par les valeurs indiquées à l'intérieur de cette enveloppe. Cette enveloppe fait partie intégrante du mode d'emploi et elle est uniquement valable si elle est jointe au mode d'emploi d'origine et aux consignes de sécurité.

As informações relacionadas nas instruções originais são substituídas pelos valores dados neste envelope. Este envelope é parte das instruções de operação e é válido somente com as instruções de operação originais e as instruções de segurança.



Made in Switzerland

## Devices with TelRo Equipos con TelRo Appareil avec TelRo Equipamentos com TelRo



C 50 DC1 TelRo  
Art.Nr. 12197301



REB 15 DC1 TelRo  
Art.Nr. 12197601



e-Spray 7 P TelRo  
Art.Nr. 12206601

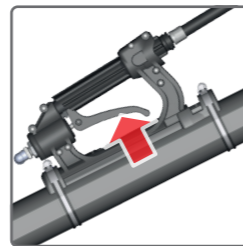


REC 15 DC1 TelRo  
Art.Nr. 12198101

## Usage Uso Utilisation Utilização



Operating the device: see the appropriate user manual  
 Uso del dispositivo: consulte el manual de instrucciones correspondiente  
 Utilisation de l'appareil : voir le mode d'emploi correspondant  
 Operação do dispositivo: consulte o manual de instruções correspondente



Spraying  
Pulverizar  
Pulvériser  
Pulverizar

Art.Nr. 12206002 | v0426



Birchmeier Sprühtechnik AG  
Im Stetterfeld 1  
5608 Stetten  
Schweiz

Telefon +41 56 485 81 81

info@birchmeier.com  
www.birchmeier.com

Model	<b>C 50 DC1 TelRo</b>	Art.Nr. 12197301
Modelo	<b>REB 15 DC1 TelRo</b>	Art.Nr. 12197601
Modèle	<b>REC 15 DC1 TelRo</b>	Art.Nr. 12198101
Modelo	<b>e-Spray 7 P TelRo</b>	Art.Nr. 12206601
	<sup>1)</sup> <b>TelRo complete</b>	Art.Nr. 12205201
	<sup>2)</sup> <b>TelRo Professional Manual Valve</b>	Art.Nr. 12197401
	<sup>3)</sup> <b>TelRo Nozzle Holder</b>	Art.Nr. 12197701

Weight	
Peso	<sup>1)</sup> <b>643 g</b>   1.41 lbs
Poids	<sup>2)</sup> <b>570 g</b>   1.25 lbs
Peso	<sup>3)</sup> <b>75 g</b>   0.16 lbs

Operating pressure	
Presión de servicio	
Pression de service	
Pressão de funcionamento	<b>max. 10 bar</b>   max. 145 psi

Admissible operating temperature	
Temperatura de funcionamiento permitida	
Température de service admissible	
Temperatura de funcionamento permitida	<b>5–30 °C</b>   41–86 °F



For more information, see product TelRo  
 Más información en el producto TelRo  
 Informations supplémentaires sous le produit TelRo  
 Para mais informações, consulte o produto TelRo

www.birchmeier.com

**Overview**  
**Vista general**  
**Aperçu**  
**Visão geral**

**Unlocking nozzle holder**  
 Desbloqueo soporte de boquilla  
 Déverrouillage du support de buse  
 Desbloqueio suporte de bocais

**Fanjet nozzle**  
 Boquilla de chorro plano  
 Buse à jet plat  
 Bocal de jato plano

**Hose plug-in coupling 8 mm**  
 Acoplamiento rápido para manguera de 8 mm  
 Raccord instantané pour tuyau 8 mm  
 Acoplador de mangueira de encaixe 8 mm

**TelRo interfaces**  
 Conexiones TelRo  
 Interfaces TelRo  
 Interfaces TelRo

- Ø 23 mm
- Ø 20 mm
- Ø 19 mm
- Ø 18 mm
- Ø 15 mm
- Ø 13 mm

**TelRo unlocking**  
 Desbloqueo TelRo  
 Déverrouillage TelRo  
 Desbloqueio TelRo

**Manual valve lever**  
 Palanca de la válvula manual  
 Levier de vanne manuelle  
 Alavanca da válvula manual

**Threaded connection G 1/2"**  
 Conexión roscada de G 1/2"  
 Raccord fileté G 1/2"  
 Ligaçã roscada G 1/2"

Ø 50 mm      Ø 30 mm

**Base plates 50 + 30 mm**  
 Placas base de 50 + 30 mm  
 Plaques de base 50 + 30 mm  
 Placas de base 50 + 30 mm

For Ø 40 - 60 mm  
 Para Ø 40 - 60 mm  
 Pour Ø 40 - 60 mm  
 Para Ø 40 - 60 mm

**Accessories**  
**Accesorios**  
**Accessoires**  
**Acessório**

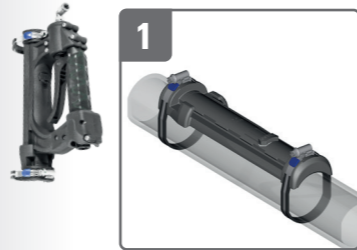


**Fanjet nozzle**  
 Boquilla de chorro plano  
 Buse à jet plat  
 Bocal de jato plano  
**XR 8001 VS - XR 8008 VS**

**Nozzle holder PP Viton**  
 Soporte de boquilla  
 Support de buse PP Viton  
 Suporte de bicos PP Viton

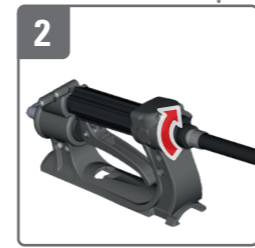
**Operation**  
**Puesta en servicio**  
**Mise en service**  
**Colocação em funcionamento**

**i** Check TelRo protection inserts and pipe clamp protection  
 Comprobar los insertos de protección TelRo y la protección de las abrazaderas del tubo  
 Vérifier les inserts de protection TelRo et la protection des colliers de serrage  
 Verificar as inserções de proteção TelRo e a proteção da braçadeira do tubo



**1** **Mount the mounting plate on the telescopic tube**  
 Montar la placa de fijación en el tubo telescópico  
 Monter la plaque de fixation sur le tube télescopique  
 Montar a placa de fixação no tubo telescópico

**i** Choose the plate to match the telescopic pipe diameter  
 Seleccionar la placa adecuada según el diámetro del tubo telescópico  
 Choisir la plaque adaptée au diamètre du tube télescopique  
 Escolher a placa adequada ao diâmetro do tubo telescópico



**2** **Screw hose onto hand valve**  
 Atornillar la manguera a la válvula manual  
 Visser le tuyau sur le robinet à main  
 Aparafusar a mangueira à válvula manual



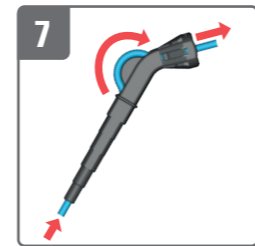
**3** **Attach the hand valve**  
 Colocar la válvula manual  
 Enfiler le robinet à main  
 Encaixar a válvula manual

**i** Connect PU spraying hose (not included in the delivery)  
 Conectar la manguera de pulverización de PU (no incluida)  
 Raccorder le tuyau de pulvérisation en PU (non fourni)  
 Ligar a mangueira de pulverização de PU (não incluída)

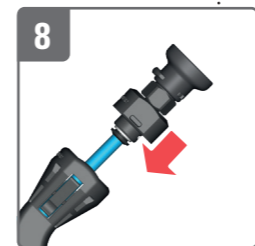


**5** **Unscrew the nozzle manually**  
 Enroscar la boquilla a mano  
 Dévisser la buse à la main  
 Aparafusar o bocal manualmente

**6** **Disconnect the nozzle adapter**  
 Desencajar el adaptador de boquilla  
 Déclipser l'adaptateur de buse  
 Retirar o adaptador do bocal



**7** **Feed through the hose**  
 Pasar la manguera  
 Faire passer le tuyau  
 Passar a mangueira



**8** **Connect to the nozzle adapter**  
 Colocar al adaptador de boquilla  
 Raccorder à l'adaptateur de buse  
 Ligar ao adaptador do bocal

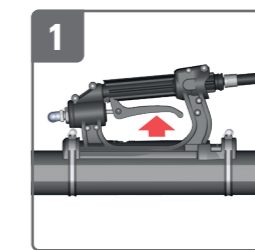
**9** **Push nozzle adapter onto the holder**  
 Insertar el adaptador de boquilla en el soporte  
 Enfiler l'adaptateur de buse sur le supportsupporto  
 Encaixar o adaptador do bocal no suporte



**10** **Push the nozzle carrier onto the telescopic pipe**  
 Insertar el portaboquillas en el tubo telescópico  
 Enfiler le porte-buse sur le tube télescopique  
 Encaixar o suporte do bocal no tubo telescópico

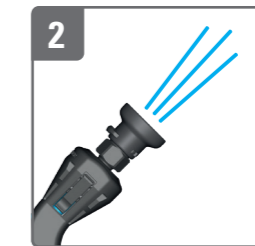
**After use**  
**Tras el uso**  
**Après l'utilisation**  
**Após utilizar**

**i** Dispose of remaining spray liquid correctly  
 Desechar los residuos conforme a la normativa  
 Eliminer les résidus de manière appropriée  
 Eliminar resíduos de acordo com as regras aplicáveis para o efeito

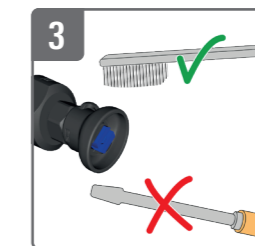


**1** **Empty the system**  
 Vaciar el sistema  
 Purger le système  
 Esvaziar o sistema

**⚠** Do not blow through with your mouth:  
 risk of poisoning!  
 No purgar con la boca; ¡Peligro de intoxicación!  
 Ne pas souffler dedans avec la bouche: risque d'empoisonnement!  
 Não usar a boca para purgar:  
 Perigo de intoxicação!

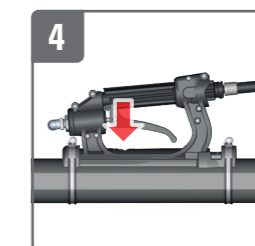


**2** **Rinse with clean water. Continue pumping until no more liquid comes out**  
 Lavar con agua limpia.  
 Bombear hasta que ya no salga líquido  
 Rincer à l'eau claire. Pomper jusqu'à ce qu'il n'y ait plus de liquide qui sort  
 Enxaguar com água limpa.  
 Dar à bomba até deixar de vazar líquido

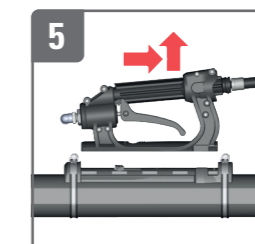


**3** **Clean nozzle. Always store tank empty, open and protected from frost**  
 Limpiar la tobera. Guardar el aparato siempre vacío, abierto y protegido contra heladas  
 Nettoyer la buse. Entreposer le récipient toujours vide, ouvert et à l'abri du gel  
 Limpar bocal. Esvaziar sempre o recipiente, abrir e armazenar protegido contra geada

**i** Do not use hard objects  
 No utilizar objetos duros  
 Ne pas utiliser des objets rigides  
 Não utilizar objectos duros



**4** **Unlock: Push "PRESS"**  
 Desbloquear: Pulsar "PRESS"  
 Déverrouillage : Appuyer sur « PRESS »  
 Desbloquear: Premir "PRESS"



**5** **Remove TelRo**  
 Retirar el TelRo  
 Retirer le TelRo  
 Retirar o TelRo